



COMMUNICATION ON PROGRESS

BÉTRAN COURT

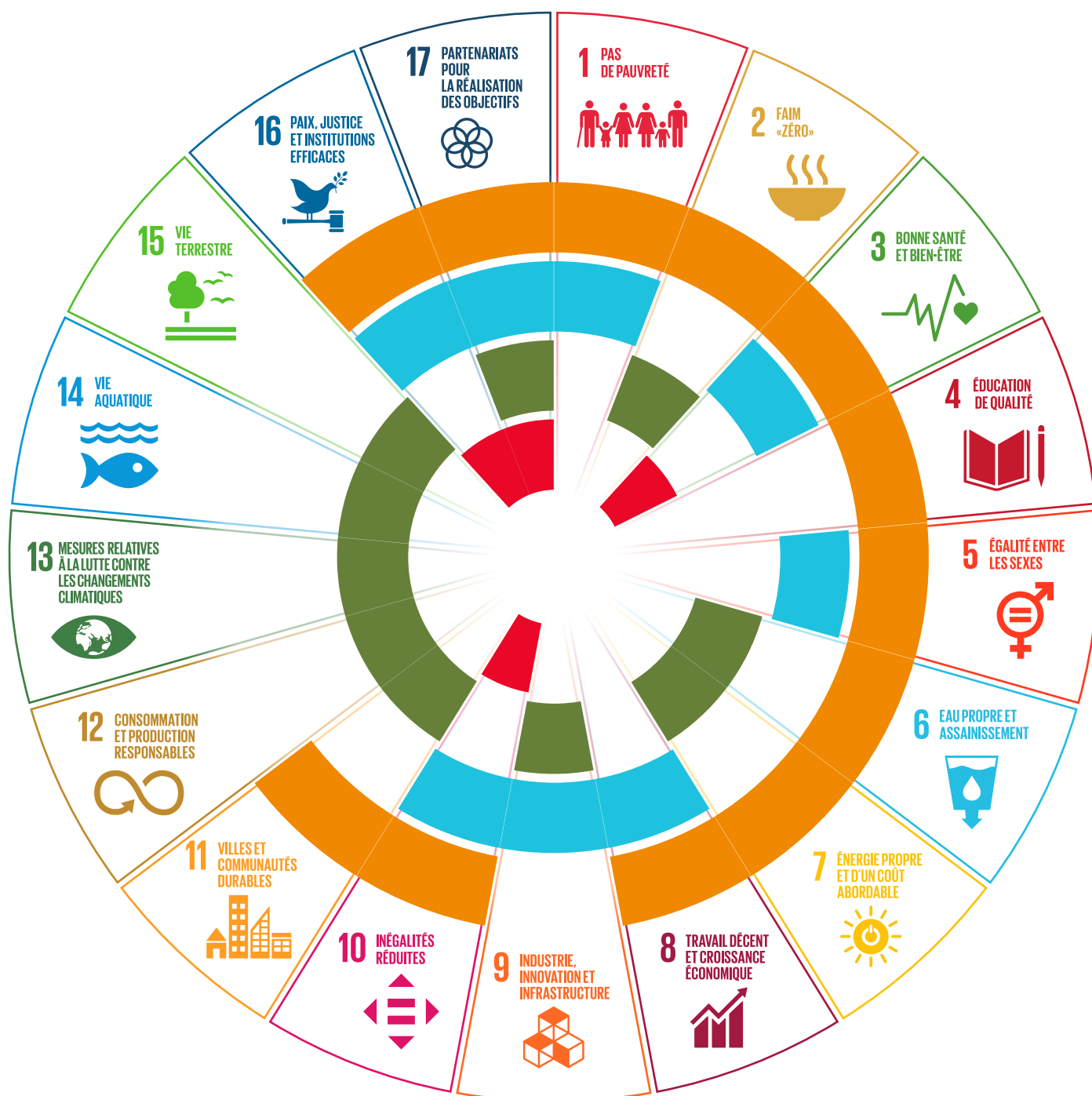
MADE FOR WORK

WE SUPPORT



4 JUILLET 2021

des **10 PRINCIPES** du Global Compact aux **17 OBJECTIFS** de Développement Durable des Nations Unies



DROITS DE L'HOMME

NORMES INTERNATIONALES
DU TRAVAIL

ENVIRONNEMENT

LUTTE CONTRE LA
CORRUPTION



Sommaire



Nos contributions droits de l'homme et droits du travail page 7



Nos contributions environnement page 16



Nos contributions éthique des affaires page 22



Édito de la direction



Mr Franck Charlet,
Président de Bétrancourt

RENOUVELLEMENT DE NOTRE ENGAGEMENT AU GLOBAL COMPACT

Aujourd'hui, en 2021, le respect des droits de l'Homme et du Travail, le Développement Durable ainsi que l'Éthique sont au cœur des discussions. C'est dans ce contexte que le groupe Bétrancourt décide de continuer d'agir en tant que société responsable.

Pour se faire, la direction est heureuse de renouveler son engagement pris en 2006 pour le soutien des dix principes du Pacte Mondial des Nations Unies.

Bétrancourt souhaite faire progresser ces principes dans son domaine d'influence et s'engage à les intégrer dans sa stratégie, sa culture commerciale et ses modes opératoires. Toujours dans un souci de progrès, l'objectif du groupe Bétrancourt est d'améliorer continuellement l'empreinte sociale et environnementale de ses produits tout au long de sa supply chain, à travers l'éco-conception de ses produits jusqu'à leur fin de vie.

Dans cette logique de responsabilité et de transparence, Bétrancourt publie sa communication sur le progrès (COP) relatant les actions menées dans ce domaine tout au long de l'année 2020.

L'année 2020 a été marquée par la crise sanitaire du Covid-19, qui a impacté le monde entier, tant sur le plan organisationnel que sur le plan économique. Le groupe Bétrancourt n'y a donc pas échappé. De plus, une réorganisation interne, notamment au sein du service QHSE, est venue contrariée l'amélioration continue du système de management intégré.

Dans ce contexte particulier, certains des objectifs fixés en 2019 ont dû être décalés voire annulés.



L'objectif du groupe Bétrancourt est d'améliorer continuellement l'empreinte sociale et environnementale de ses produits tout au long de sa supply chain





Présentation de la société

Intégrateur de solutions vestimentaires pour la protection du corps, Bétrancourt s'adresse aux professionnels exigeant des vêtements de protection fonctionnels, ergonomiques et vecteurs d'image. Nous leur offrons des solutions complètes par la fourniture de gammes de vêtements génériques, dédiées ou développées spécifiquement, associées à de nombreux services complémentaires pour en simplifier la gestion. Bétrancourt conçoit, confectionne et délivre des gammes de vêtements de protection aux plus grands donneurs d'ordres nationaux.

80 ANS D'EXPÉRIENCE

Bétrancourt est un groupe au socle familial, ses marques grandissent avec l'évolution des besoins de nos clients et des normes en vigueur.

Pour répondre à des besoins de plus en plus spécifiques, Bétrancourt s'appuie sur **3 MARQUES EXPERTES** :



Référence française du vêtement étanche et respirant pour les marins professionnels et adeptes de sports nautiques.



Spécialiste des tenues d'intervention au feu pour les pompiers et les forces de l'ordre.

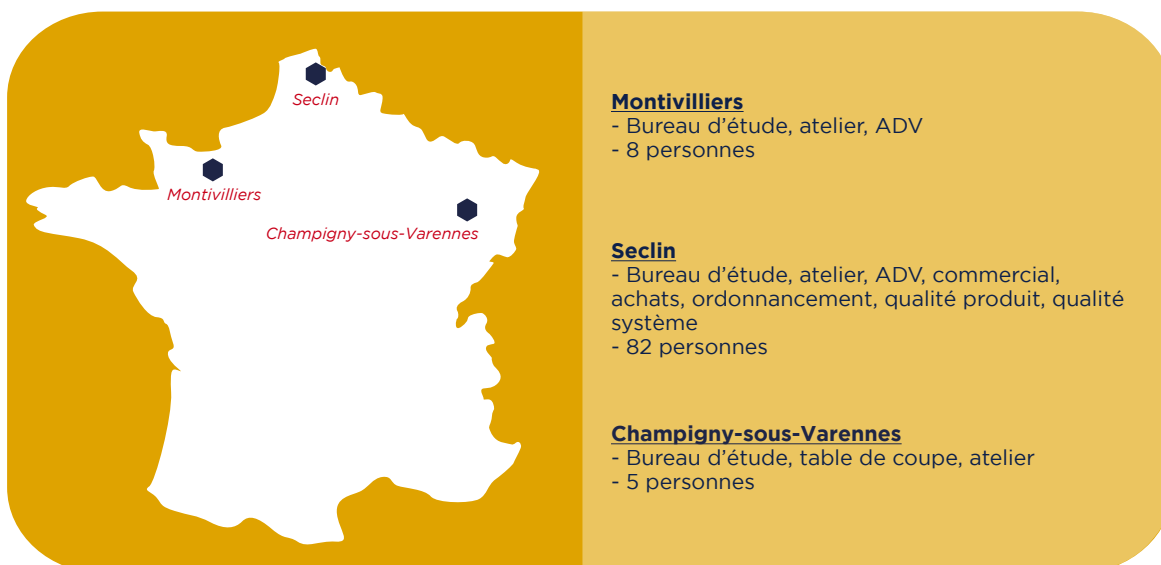
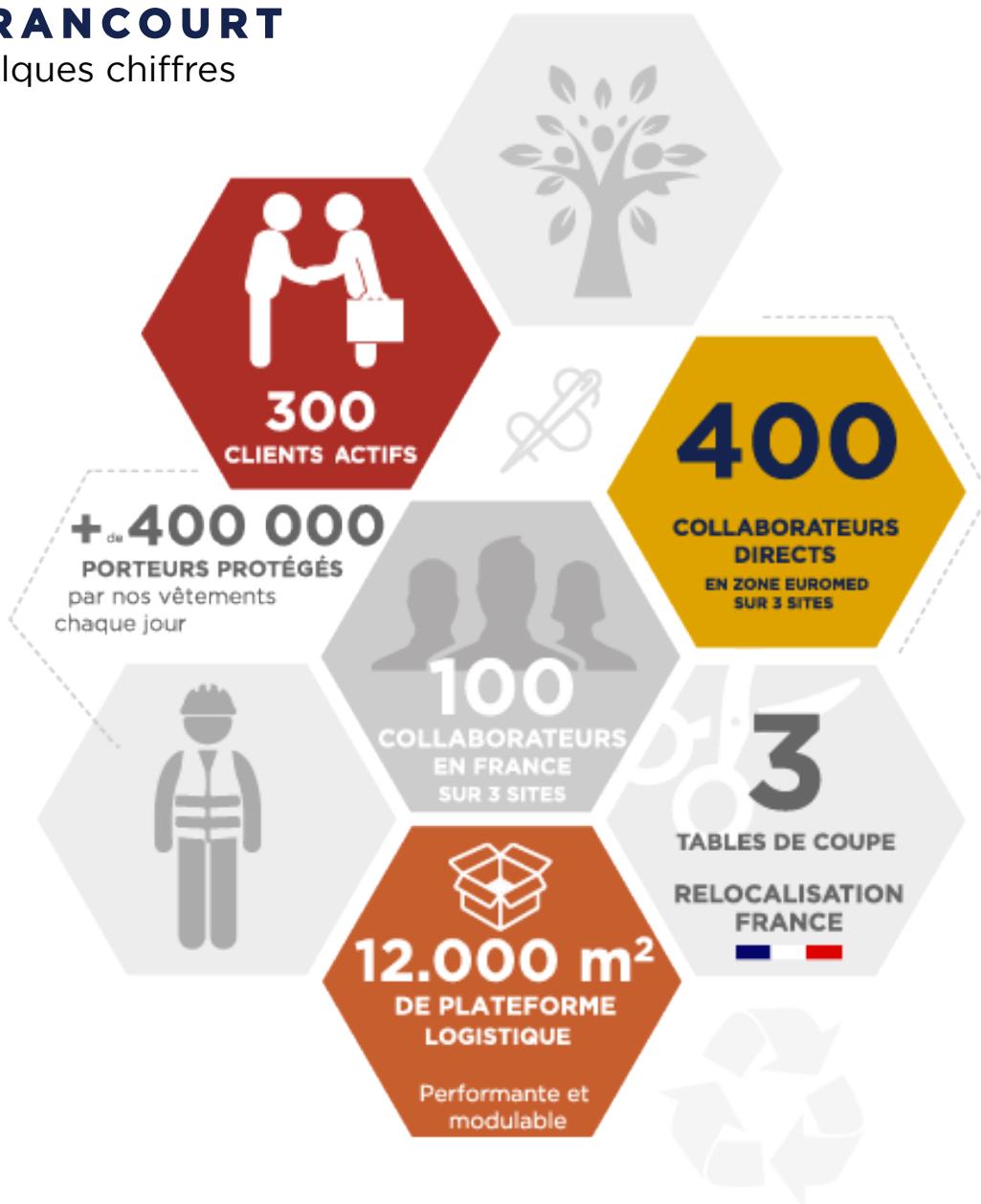


Une offre de vêtements de travail à haute valeur ajoutée technique.



BÉTRANCOURT

en quelques chiffres





Nos contributions **droits de l'homme** **et droits du travail**

Bétrancourt se conforme aux principes de la **déclaration universelle des droits de l'Homme des Nations Unies** et des **Conventions Fondamentales de l'Organisation Internationale du travail (OIT)**.

Les principes reconnus par Bétrancourt pour le respect des normes du travail sont :

- S'engager à ne pas avoir recours au travail forcé ou obligatoire
- S'engager à l'abolition effective du travail des enfants
- S'engager à respecter les principes de liberté d'association, de protection du droit syndical et de négociation collective
- S'engager à ne pas exercer de distinction, exclusion ou préférence fondée sur la race, la couleur, le sexe, la religion, l'opinion politique, l'ascendance nationale ou l'origine sociale, qui a pour effet de détruire ou d'altérer l'égalité de chances ou de traitement en matière d'emploi ou de profession
- S'engager à ne pas avoir recours au travail illégal tel que défini par les règles des pays dans lesquels il intervient
- Respecter la législation locale en matière de temps de travail, de salaire minimum, et s'engager à verser de façon régulière leurs salaires aux employés



Principe 1

Les entreprises sont invitées à promouvoir et à respecter la protection du droit international relatif aux droits de l'homme

Principe 2

Les entreprises sont invitées à veiller à ne pas se rendre complices de violations des droits de l'homme

Les objectifs RSE du groupe Bétrancourt sont fondés sur les principes du management intégré Qualité, Sécurité, Environnement mais également RSE. Le principe fort de cet engagement réside dans l'échange des bonnes pratiques et le retour des expériences en ce domaine. Le groupe Bétrancourt se construit et s'inscrit dans une démarche DDRS de plus en plus concrète. Ainsi, des audits RSE ont été menés dans ses principaux ateliers de confection et font l'objet d'un suivi régulier.

En cette année 2020, la méthode d'évaluation des fournisseurs a été mise à jour afin d'inclure tous les aspects RSE nécessaires à une évaluation complète. Elle a lieu annuellement et est en constante évolution au fur et à mesure que les enjeux internes et/ou externes se précisent.

Bétrancourt a formalisé ses engagements dans une charte « groupe » et inscrit son action dans un cadre participatif avec ses parties prenantes. Bétrancourt favorise les échanges de bonnes pratiques et le retour mutuel des expériences en ce domaine.

EN 2020, 5

audits RSE ont été réalisés dans notre atelier en Tunisie.

Ces audits RSE ont permis de mesurer la performance des façonniers dans ce domaine. Avec pour mission l'amélioration continue, Bétrancourt fournit des pistes d'amélioration en matière de respect de l'environnement, d'amélioration des conditions de travail et de lutte contre la corruption. Bétrancourt s'engage avec ses partenaires sur des relations à long terme, à l'issue d'un processus de référencement.

Charte du développement durable et RSE du groupe Bétrancourt :



Cette **charte de développement durable et RSE** est communiquée à l'ensemble des façonniers qui s'engagent à respecter chacun des engagements y figurant. Des audits internes RSE sont à mettre en place pour permettre de valider leur conformité.

La volonté de Bétrancourt est de développer un partenariat sur le long terme avec ses fournisseurs pour trouver les meilleurs savoir-faire aux coûts les plus justes, pour garantir la qualité de ses produits et améliorer la planification de ses achats.

Pour renforcer le respect des normes RSE de la part de nos fournisseurs, Bétrancourt a établi **une politique d'achats responsables** permettant :

- D'engager les fournisseurs sur des impératifs liés à la santé et à la sécurité des clients finaux.
- D'engager les fournisseurs dans une démarche de protection de l'environnement, de respect des droits de l'homme.

RÉSULTATS



**UN NOMBRE DE FOURNISSEURS REPRÉSENTANT
50 % DU CA A ADHÉRÉ À LA POLITIQUE
D'ACHATS RESPONSABLES DE BÉTRANCOURT**



OBJECTIFS 2021

Continuer l'adhésion des fournisseurs à la politique d'achats responsables Bétrancourt



Principe 3

Les entreprises sont invitées à respecter la liberté d'association et à reconnaître le droit de négociation collective

Principe 4

Les entreprises sont invitées à contribuer à l'élimination du travail forcé ou obligatoire

Principe 5

Les entreprises sont invitées à contribuer à l'abolition effective du travail des enfants

Principe 6

Les entreprises sont invitées à contribuer à l'élimination de toute discrimination en matière d'emploi et de profession



Bétrancourt a très peu recours à l'intérim et aux contrats à durée déterminée, et s'attache à fournir des conditions de travail attractives pour ses salariés.

89.69%

des collaborateurs sont en CDI (année 2020)

3.17%

des collaborateurs sont en CDD (année 2020)

3.17%

des collaborateurs sont en alternance (année 2020)

3.97%

des collaborateurs sont en intérim (année 2020)



LES SALARIÉS DE L'ENTREPRISE
ONT EN MOYENNE **41 ans**





Protection Sociale

Pourcentage de salariés
couverts par une
convention collective

100 %

Taux de sauveteurs
secouristes du travail

10.32 %

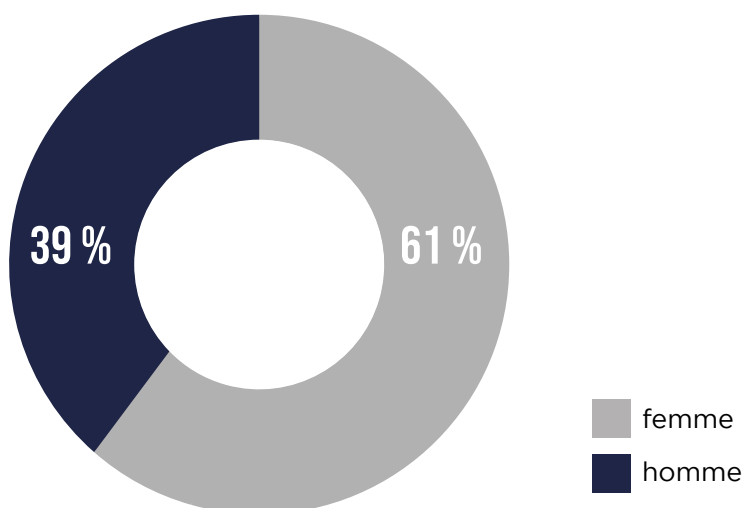


60 %

DES MANAGEURS SONT DES FEMMES

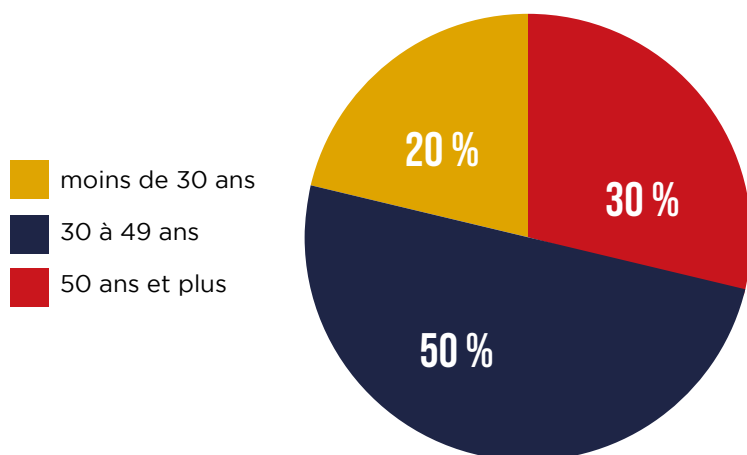


Répartition par sexe - contrat CDI au 31 décembre 2020 :

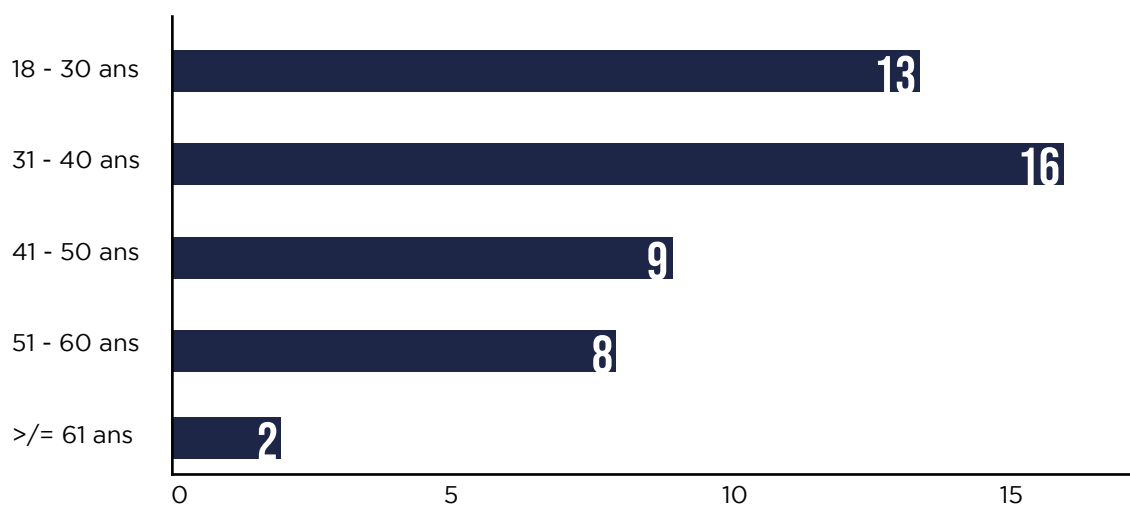




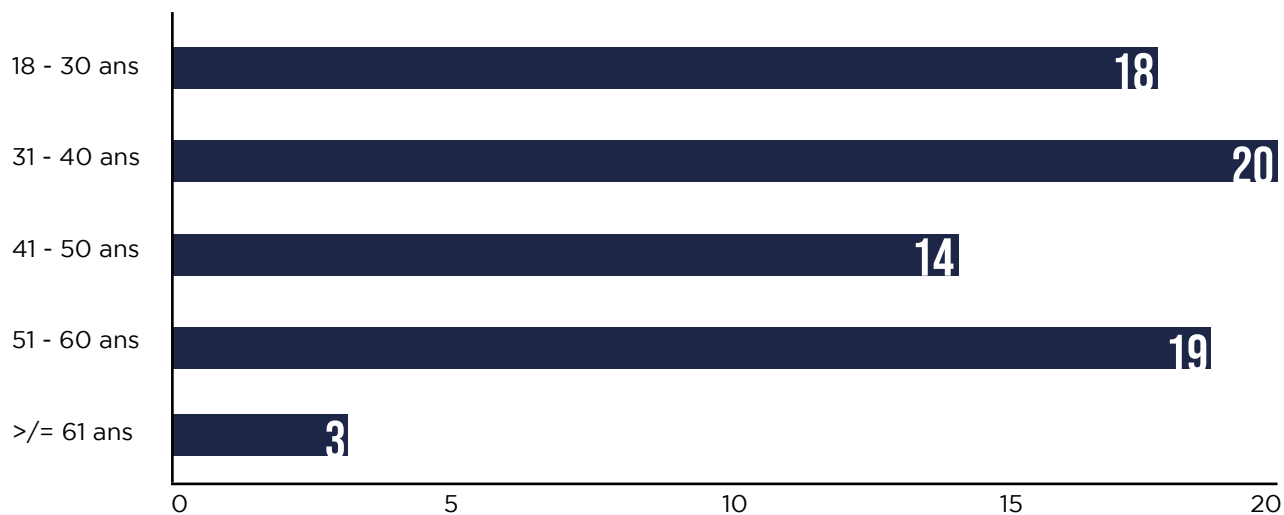
Pyramide des âges au 31/12/2020 - **CDI**



Pyramide des âges au 31/12/2020 - **CDI**



Pyramide des âges au 31/12/2020 - **CDI**





Intégration Accueil de nouveaux arrivants

En cette année 2020, Bétrancourt a fait de son processus d'accueil un mécanisme systématique. Celui-ci permet à tout nouveau salarié, quel que soit son contrat de travail ou son niveau de qualification, d'être accueilli dès le premier jour. L'accueil vise principalement à présenter l'entreprise et le poste de travail en y intégrant les principes du management intégré. **Une communication de présentation du nouvel embauché est envoyée par mail à l'ensemble des collaborateurs.**

Cette démarche d'accueil réfléchie et structurée favorise :

- Une intégration rapide du nouvel embauché et permet d'éviter qu'un accident ne se produise
- Un développement du sentiment d'appartenance
- Une réduction de l'anxiété et du stress chez le nouveau collaborateur



RÉSULTATS

100 %

DES NOUVEAUX ARRIVANTS

ONT SUIVI LE PROCESSUS

D'ACCUEIL DURANT L'ANNÉE 2020



OBJECTIF 2021

Développer la partie QHSE dans le processus d'accueil



S'engager à trouver un équilibre Entre bienveillance et exigence

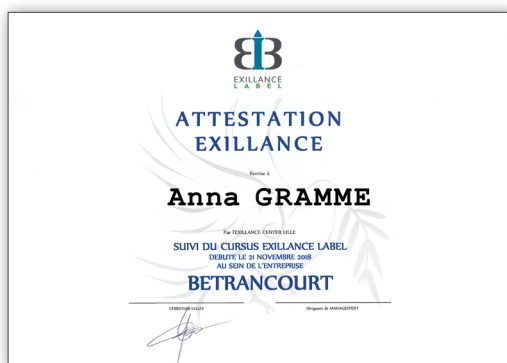
Bétrancourt a décidé d'initier un programme de formation sur mesure de ses managers en fin d'année 2018 et qui s'est poursuivi jusqu'en 2020. Ce programme est basé sur **l'équilibre de l'exigence et de la bienveillance au travail**, aussi bien vis-à-vis des autres que vis-à-vis de soi-même.

Cette méthode a pour mission d'agir sur :

- L'absentéisme
- Le turn-over
- Les accidents du travail
- L'ambiance et la qualité de vie au travail
- La motivation et la performance globale de l'entreprise

Bétrancourt était probablement la première entreprise textile en France à s'en prévaloir. Cela traduit la volonté de la direction à bien considérer l'humain au cœur de ses projets.

Les premiers résultats montrent que des valeurs humaines sont véhiculées auprès des différentes équipes.



*Diplôme remis aux
managers qui ont suivi
la formation Exillance*



RÉSULTATS

100 %

**DES MANAGERS ONT SUIVI
LA FORMATION EXILLANCE**





Santé et Sécurité

En 2020, Bétrancourt a mis en place un **service QHSE** permettant de définir une nouvelle structure organisationnelle, axée sur la qualité, la sécurité, l'environnement ainsi que la RSE.

Le service QHSE contribue à l'amélioration continue du système et à la bonne application des règles de sécurité, il coordonne les plans d'actions mis en place et leur développement au sein du groupe Bétrancourt.

En cette année 2020, les résultats observés sont :

- Une culture sécurité déployée et adhérente par tout le personnel
- Des accidents avec arrêt de travail généralement sans gravité.
- Les enjeux RSE sont également animés. Cela facilite le dialogue tant en interne qu'en externe avec les parties prenantes.

Année	Nombre d'accidents	Taux de fréquence	Taux de gravité
2016	8	49	4,93
2017	8	47	1,05
2018	4	25	0,40
2019	3	19	0,32
2020	6	40	0,39

Depuis 2016, on constate une nette diminution du taux de gravité grâce notamment aux actions mises en place depuis 2018 et la création du service ISO/RSE puis QHSE. Leur efficacité est donc avérée. Cependant, l'objectif qui était de diviser par 2 le nombre d'accidents avec arrêt de travail n'a pas été atteint



OBJECTIFS 2021

Garder un Taux
de gravité < 1

Réduire le nombre
d'accidents



BÉTRANCOURT DIT NON À LA DISCRIMINATION ! :

Grâce à la collaboration avec la société ELISE pour le traitement de nos déchets papier, le groupe Bétrancourt participe à l'élimination de la discrimination en matière d'emploi et de profession. En effet, ce partenariat permet à l'entreprise adaptée ARMELLE de pouvoir faire travailler dans des conditions adaptées à leurs besoins et sans aucune discrimination des travailleurs handicapés.





Nos contributions **environnement**

Principe 7

Les entreprises sont invitées à appliquer l'approche de précaution aux problèmes touchant à l'environnement

Principe 8

Les entreprises sont invitées à prendre des initiatives tendant à promouvoir une plus grande responsabilité en matière d'environnement

Principe 9

Les entreprises sont invitées à favoriser la mise au point et la diffusion de technologies respectueuses de l'environnement





Notre guide de bonne conduite, éco-gestes

Le groupe Bétrancourt a choisi le développement durable comme l'un des fondements de sa stratégie industrielle. S'appuyant sur une démarche de progrès, la politique de management de Bétrancourt vise à atteindre :

- un équilibre environnemental ;
- un équilibre économique continu ;
- un équilibre sociétal.

Les Aspects Environnementaux Significatifs du groupe Bétrancourt ont été identifiés. Ainsi, les axes d'amélioration portent sur la production des déchets, la consommation énergétique et la consommation en eau.

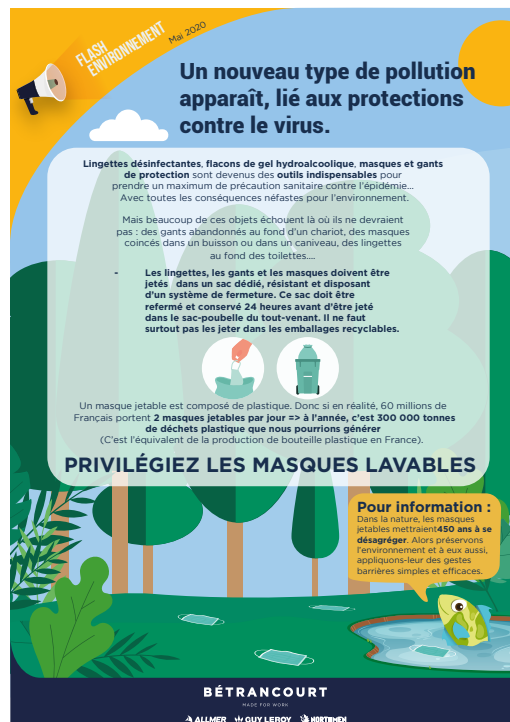
Les acteurs de la démarche environnementale de Bétrancourt sont, bien entendu, l'ensemble du personnel, les collaborateurs, mais également les fournisseurs et les sous-traitants

Le groupe Bétrancourt a mis en place un système de suggestions, pour que chacun des collaborateurs puisse permettre l'optimisation de son système environnemental et l'amélioration en continu de sa performance, afin de répondre aux réelles problématiques de l'environnement.

Bétrancourt demande systématiquement si l'**enregistrement REACH** a été effectué par ses fournisseurs et s'assure, pour les substances concernées par le règlement REACH, que leur pré enregistrement et éventuellement leur enregistrement ait été réalisé.

LA SENSIBILISATION DU PERSONNEL BÉTRANCOURT EST L'UNE DES COMPOSANTES ESSENTIELLES DE SON SYSTÈME DE MANAGEMENT.

Celle-ci passe par la présence d'affiches dans des lieux stratégiques (hall d'entrée, bureaux, réfectoire, sanitaires, etc.) pour rappeler les gestes réflexes (économies d'énergie, lutte contre le gaspillage de papier, tri).



Ci-dessus, un « Flash environnement » envoyé par mail aux salariés de Bétrancourt.



Notre guide de bonne conduite, éco-gestes

L'évaluation **ECOVADIS** vise à observer l'intégration des principes du développement durable dans notre activité.

Elle prend en compte les actions menées, les politiques, charte et nos résultats de notre système de management RSE.

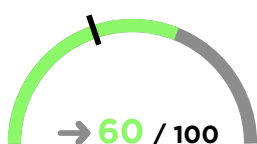


BÉTRANCOURT A UNE NOTE
MOYENNE DE 57 POUR L'ANNÉE 2020, COMME EN 2019

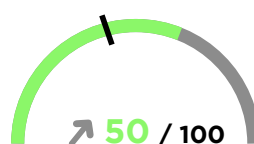
La moyenne de notre secteur d'activité s'élève à 40



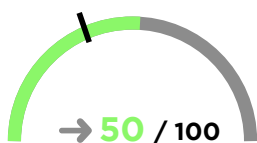
ENVIRONNEMENT



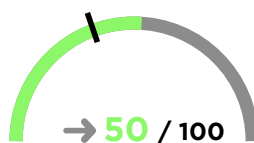
SOCIAL ET DROITS DE L'HOMME



ETHIQUE



ACHATS RESPONSABLES



« Evaluation faite le 4 septembre 2020 »





Un geste pour la nature avec notre partenaire Reforest'Action

Le groupe Bétrancourt a souhaité s'investir avec ses partenaires associés (collaborateurs, clients et fournisseurs) dans une action à caractère plus écologique.

En s'associant à l'organisation Reforest'Action, Bétrancourt a commencé en fin d'année 2015 à planter des arbres pour l'homme et l'environnement et à en mesurer les retombées positives.

Grâce à la mise en œuvre d'une procédure très simple, ses partenaires associés peuvent planter un arbre en ligne et ainsi participer à la naissance et au développement de la « **forêt Bétrancourt** », déclencher très concrètement la plantation de l'arbre sélectionné dans la région souhaitée et en mesurer les impacts sociaux et environnementaux dans le temps.

Les arbres plantés sur le terrain sont suivis dans la durée par des experts forestiers et techniciens agronomes.

Concrètement, avant même de quantifier son empreinte carbone, Bétrancourt a mis en place un programme qui viendra à termes la « compenser » en stockant du CO².


Depuis le début du projet jusqu'à aujourd'hui, le projet a continué son évolution. Le groupe Bétrancourt, ainsi que tous les contributeurs, qu'ils soient professionnels ou particuliers, ont permis la plantation de 220 arbres dans 4 forêts différentes :

- France – Argelouse – Landes (40) : 31 arbres plantés (pins, chênes et bouleaux)
 - Sénégal – Sokone : 47 arbres plantés (manguiers, jatrophas, moringas et eucalyptus en agroforesterie)
 - Haïti – Anse d'Ainault : 117 arbres plantés (cacaoyers biologiques)
 - Piura – Pérou : 25 arbres plantés (développement de zones tampons entre les aires de plantation)
- Au total, grâce à cette collaboration et le développement de ces projets environnementaux :

220 arbre(s)

planté(s) par Bétrancourt dans sa forêt

Bénéfices créés par les arbres déjà plantés

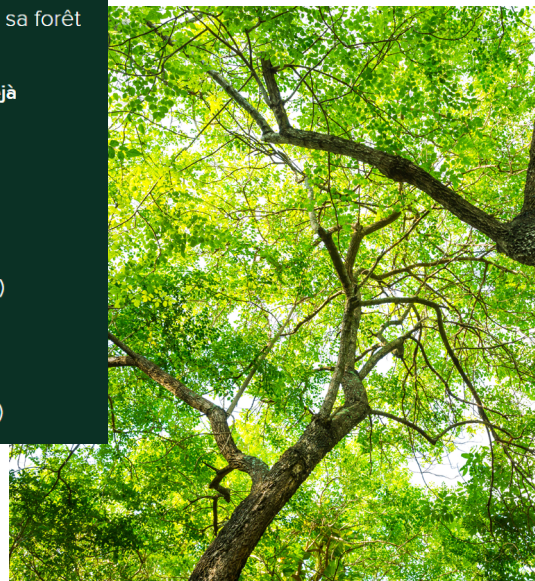
-  33 tonne(s) de CO2 stockée(s)
-  660 abris pour animaux créé(s)
-  880 mois d'oxygène généré(s)
-  220 heure(s) de travail créée(s)



Pour plus d'informations, suivre le lien internet ci-après :
<https://www.reforestaction.com/betrancourt>

La participation de Bétrancourt au programme de son partenaire Reforest'action poursuit un double objectif écologique et humanitaire, en France et dans le monde :

- restaurer des forêts dégradées ;
- contribuer au développement socio-économique des populations grâce à l'arbre.





Système de tri et Valorisation des déchets

Le processus de gestion des déchets du groupe Bétrancourt est un aspect significatif de son système de management environnemental. Chaque collaborateur contribue donc à ce que ce processus soit maîtrisé. Ainsi, les déchets générés par le groupe sont correctement gérés, de la source initiale à la destination finale. L'objectif pour les années à venir sera de faire valoriser la totalité de nos déchets.

- **PAPIERS : MISE EN PLACE DE CORBEILLES DE RÉCUPÉRATION EN PARTENARIAT AVEC LA SOCIÉTÉ ELISE.**



**TAUX DE VALORISATION :
100 % (957 KG)**






- **CARTONS, PLASTIQUES, BOIS ET DÉCHETS RÉSIDUELS : MISE EN PLACE DE BENNES DE 30M³ EN PARTENARIAT AVEC LA SOCIÉTÉ VEOLIA**

**TAUX DE VALORISATION
MATIÈRE : 65 % (44.6 T)**



La consommation en énergies (eau, électricité et gaz) est également un aspect significatif de l'analyse environnementale du groupe Bétrancourt. Par conséquent, cet aspect est logiquement un des éléments centraux de la politique environnementale de la société.

ENERGIE	2018	2019	2020	TENDANCE VS N-1
EAU (M3/AN)	23,68	31,53	22,27	
ELECTRICITE (KW/AN)	19 546,92	19 224,14	19 288,19	
GAZ (KW/AN)	53 492,67	44 411,83	59 153,70	

RÉSULTATS

LES OBJECTIFS QUE LE GROUPE BÉTRANCOURT S'ÉTAIT FIXÉS EN 2019 N'ONT PAS PU ÊTRE ATTEINTS. EN EFFET, LA TOTALITÉ DES COUPES POUR LE PROCHE IMPORT NE SONT RÉALISÉES EN FRANCE ET TOUTES LES COMPOSITIONS DE TISSUS N'ONT PAS DE FILIÈRE/ PROCESS DE RECYCLAGE.



OBJECTIFS 2021

Mettre en place le suivi et augmenter le taux de coupe en France (pour le proche import)

Mettre en place un système de tri des chutes de tissus à la coupe pour l'année 2022



Nos contributions éthique des affaires

Principe 10

Les entreprises sont invitées à agir contre la corruption sous toutes ses formes y compris l'extorsion de fonds et les pots-de-vin

Pour l'ensemble des sociétés de Bétrancourt, le concept de conformité n'inclut pas seulement le respect des exigences client et des réglementations, il englobe aussi le respect de l'éthique d'entreprise et des règlements intérieurs.

Bétrancourt a mis en place un code éthique s'adressant à l'ensemble de ses collaborateurs.

Elle définit les principes éthiques que tout collaborateur et toute entité du groupe se doit de mettre en œuvre dans ses pratiques et comportements professionnels. Ce document est partagé avec les fournisseurs, les clients, les partenaires... **Chaque collaborateur doit prendre connaissance de cette charte, s'engager à la respecter et à promouvoir ces engagements éthiques dans l'exercice de son métier, de ses missions et dans les relations avec l'ensemble des interlocuteurs.**

C'est une aide pour le collaborateur, pour agir avec intégrité et pour se confronter dans ses choix au quotidien. En cas de doute, chaque collaborateur est amené à contacter son supérieur hiérarchique qui prendra la décision.

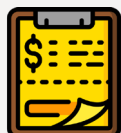
NOS 5 PRINCIPES ÉTHIQUES :

- 1 La lutte anti-corruption
- 2 La lutte contre les discriminations et le harcèlement
- 3 Le bien-être et la bientraitance
- 4 Le développement durable
- 5 La protection des systèmes d'information et des données personnelles





Le projet de création d'un e-learning a été arrêté pour des raisons liées au contexte interne mais également externe en cette année 2020.



La définition de la corruption est : « le fait de solliciter, d'offrir, de donner ou d'accepter, directement ou indirectement, une commission illicite, ou un autre avantage indu ou la promesse d'un tel avantage indu, qui affecte l'exercice normal d'une fonction ou le comportement requis du bénéficiaire de la commission illicite, ou de l'avantage indu ou de la promesse d'un tel avantage indu »



Pour la certification de ses EPI, Bétrancourt travaille avec des laboratoires professionnels notifiés devant maintenir et garantir une impartialité totale.

RÉSULTATS

- PROJET E-LEARNING ANNULÉ
- PROCÉDURES « ETHIQUE DES AFFAIRES » NON CRÉÉES



OBJECTIFS 2021

Inclure le code d'éthique au contrat cadre

